

Heterocerus

NR. 5

**Nyhedsbrev for
danske
Coleopterologer**

Maj 1997



Entomologisk årsmøde 1997

Af
Jan Boe Runge

I år var det Entomologisk Forening der havde indbudt til årsmøde. Mødet blev afholdt på Zoologisk Museum i København i weekenden 8. - 9. marts 1997.

Om lørdagen var der åben fra kJ. 12.00, hvor medbragte udstillingsgenstande kunne opstilles. Der var udstilling af entomologisk udstyr fra forskellige firmaer samt entomologernes egne medbragte kasser.

Inden selve åbningen var det muligt at købe kaffe, øl og diverse væsker samt 'blø brø' - som vi siger på fynsk. KJ. 13.00 åbnede Entomologisk Forenings formand Niels Peter Kristensen årsmødet, med et ønske om et godt årsmøde.

Udstillingslokalet var det samme lokale der tidligere var benyttet på årsmøderne i København - nemlig studiesalen på 2. sal. Lokalet havde dog gennemgået en total nyrenovering i 'high tek' stil. Bordene var placeret i en stor halvcirkel. På disse borde var anbragt kasse efter kasse - dog 'kun' med sommerfugle. I halvcirkelens centrum stod et lille bord, her havde en enlig billemand placeret sine to kasser. Det var Michael der stod for disse kasser. Han havde i sine kasser, på en smuk, kreativ og instruktiv måde anbragt biller over et koloreret 'billestamtræ'. Det blev meget beundret.

Langs væggene og i et tilstødende lokale var der udstilling fra de forskellige firmaer. Der var bl.a. forskelligt indsamlings- og præparationsgrej samt antikvariske bøger med entomologisk indhold. Der blev gjort gode køb bl.a. af østeuropæi-

Side 1

*

ske nåle, i absolut top kvalitet (sorte nr. 3 for 20 kr. excl. moms). Af bøger var der en del billebøger, her blev der også købt godt ind.

Men hvor var så billefolket - i disse tæt 'pakkede' lokaler? -Ja - de kom lidt efter lidt - men havde svært ved at finde hinanden, blandt disse - næsten kun sommerfuglefolk. Men til sidst lykkedes det os at fa samling - vi var ni fremmødte.

Som på de tidligere årsmøder var der også denne gang nogle emner der skulle drøftes. Efter lidt vandring frem og tilbage fandt vi et lokale hvor vi kunne være lidt for os selv - nemlig Michael' s kontor.

Emnerne var: Det 16. tillæg til V. Hansen, 1964; supplement til Katalog over Danmarks biller, 1996 - hvem der skulle forestå redaktionen, hvor langt er arbejdet med 'den kommende fortegnelse' samt hvad med Heterocerus? (se nedenfor). Efter dette møde var der tid til lidt billesnak og -kikkeri i museets samling, samt i Michael's mikroskop.

Kl. 18.30 - dagens højdepunkt, middag i Zoologisk Museums kantine. Der var dækket op efter alle kunstens regler. Billefolket, eller dem der var tilbage, havde placeret sig omkring et bord hvor der lige var plads til seks personer. Menuen stod på laks, flødestegte kartofler og rødt kød - for kun at nævne noget. Aftenen - på museet sluttede med at Uffe Terndrup fra Århus Entomologklub, inviterede til næste års årsmøde i Århus. Herefter fortsatte de fleste af os hos Michael, hvor der igen blev

snakket biller. Det var så dette årsmøde.

16. tillæg - dog måske med en ny titel?

Tilstede på Michael's kontor: Kristian Arevad, Hans Gønget, Michael Hansen, Henning Liljehult, Viggo Mahler, Eivind Palm, Jan Pedersen, Knud Pedersen og Jan Boe Runge.

Michael fremlagde et forslag til en mulig tilpasning af det 16. tillæg til også at indeholde oplysninger om distriktsfund. Det 16. tillæg (V. Hansen, 1964 og efterfølgende) opstilles grafisk som tidligere -dvs. uændret - men således at distriktsfund (Katalog over Danmarks biller, 1996) beskrives som et efterfølgende meget forkortet afsnit. Dette afsnit skal da kun indeholde billens navn, distrikt, dato og initialer for finderens. initialerne bør ikke kunne forveksles, der blev nævnt eksemplet OM fra Jylland og OM fra Sjælland.

Michael' s forslag gav anledning til en ret livlig diskussion. Eivind var af den opfattelse at der helt skulle ses bort fra V. Hansen, 1964. Han mente at der nu var tillæg nok (15 til dato). Der er nyere- og mere aktuel litteratur der bør henvises til Fra anden side blev også nævnt at der - jo nok - en gang ud i nær fremtid vil udkomme en ny samlet billefortegnelse. Michael var af den opfattelse at 'henvisning' bør ske til en samlet fortegnelse over alle dan-

Side 2

*

*

*

*

ske biller, og da til V. Hansen, 1964 indtil en ny fortegnelse foreligger. Dette gav flertallet ham ret i.

Efter denne diskussion kom et andet forslag frem, nemlig hvor der i en fælles liste henvises til begge billefortegnelser (V. Hansen, 1964 og Katalog over Danmarks biller, 1996).

Dette forslag blev grundig gennemgået og følgende blev aftalt: Der udarbejdes en fælles fortegnelse med en ny fælles overskrift. Som eksempel blev nævnt 'Nyt om danske biller 1997' eller hvis der under den redaktionelle udarbejdelse af tillægget skulle fremkomme en mere præciserende overskrift. Nummereringen - dvs. henvisningen til V. Hansen, 1964 og Katalog over Danmarks biller, 1996 - ud for den enkelte art - anføres således at 1. nr. henviser til 'Kataloget' og 2. nr. til 'V. Hansen', sidstnævnte eventuel i parentes. Fremover bliver det således 'Katalogets' nummerering / rækkefølge der følges. Arter der kun skal henvises til 'Kataloget', tekstes kun med en minimal tekst (som beskrevet ovenfor under Michael's forslag). Der blev også stillet forslag om det ikke var på tide at ændre den nuværende henvisning af lokalitetsnavne fra kort i mål 1:200.000 til kort i mål 1:100.000. Efter en diskussion blev man enig om denne ændring.

Redaktionen af det 16. tillæg

Den gang kom redaktionen til at bestå af Michael, Jan P og Eivind samt Palle Jørum der havde givet tilsagn

pr. telefon. Redaktionen udarbejder selv de mere detaljerede redaktionelle tiltag med hensyn til overskrift, henvisninger m.m. nøje efter de retningslinier der er aftalt på årsmødet. En endelig vedtaget fremgangsmåde samt en vejledning i hvorledes 'vi' skal oplyse 'fundnyt' vil blive meddelt i et senere nummer af Heterocerus.

Redaktionen aftaler selv tid og sted for møde.

Den kommende fortegnelse

Som der tidligere har været omtalt her i Heterocerus, har der længe været et stort ønske blandt billefolk at få en ny billefortegnelse til afløsning af Victor Hansens. Der blev på årsmødet sidste år besluttet at nedsætte en forfattergruppe. Nu - efter næsten et år - er denne gruppe endelig nedsat, den kommer til at bestå af Michael Hansen, Palle Jørum, Viggo Mahler, Jan Pedersen og Gunnar Pritzl. Selvom det er forfattergruppen der skal forsøge at udarbejde denne fortegnelse, vil den selvsagt have behov for hjælp med supplerende oplysninger - fra både nær og fjern. Alle billefolk bør hjælpe i så stor udstrækning der er behov for denne hjælp. Vi vil her i Heterocerus nøje følge forfattergruppens arbejde.

Hvad med Heterocerus?

Jan R stillede spørgsmål med hensyn til Heterocerus og dennes fremtid!

Der blev enstemmigt og med

Side 3

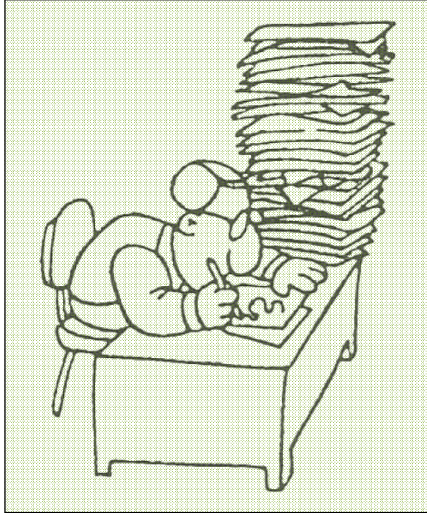
*

*

*

*

*



stor opbakning vedtaget at fortsætte udgivelsen - redaktionen fortsætter således.

Der blev af Jan R gjorde opmærksom på at redaktionen alene ikke formår at udføre hele arbejdet alene. Der blev kraftigt henstillet til at alle billefolk yder deres med hensyn til indlæg af billestof.

Om indsamling af *Metoecus paradoxus*

Den smukke heteromer *Metoecus paradoxus* ses meget sjældent i naturen. Undertiden kan man være heldig at ketsje den, og den er også iagttaget siddende på ege stammer i sene aftentimer.

Den mest effektive måde at få fat i arten på er at klække den af gedehamseboer, hvor den udvikles. At metoden imidlertid kan være forbundet med mange genvordigheder, kan I forvisse jer om ved nedenfor at læse om Henning Liljehults erfaringer med klækning af *Metoecus*. Allerede i 1919 berettede Eigil Suenson i Entomologiske Meddelelser (bd. 13: 17-22) om, hvordan man kan udgrave gedehamseboer og klække *Metoecus* af rederne. Det er meget interessant at sammenligne Suensons og Hennings erfaringer og opskrifter på, hvordan man kan gribe opgaven an.

Til orientering kan om *Metoecus*'ens biologi kort oplyses følgende: Æglægningen foregår i mørnede træstubbe og lignende. Larven, der klækkes af ægget, er en såkaldt triungulinlarve svarende til hvad der kendes fra oliebillerne. Larven menes selv at finde frem til et passende gedehamsebo tilhørende en af de *Vespa*-arter, der yngler i jorden. Her opsøger *Metoecus*-larven en hvepse larve og borer sig ind i dennes krophule, hvor den lever som endoparasit et stykke tid. I denne periode vokser *Metoecus*-

Side 4

*

*

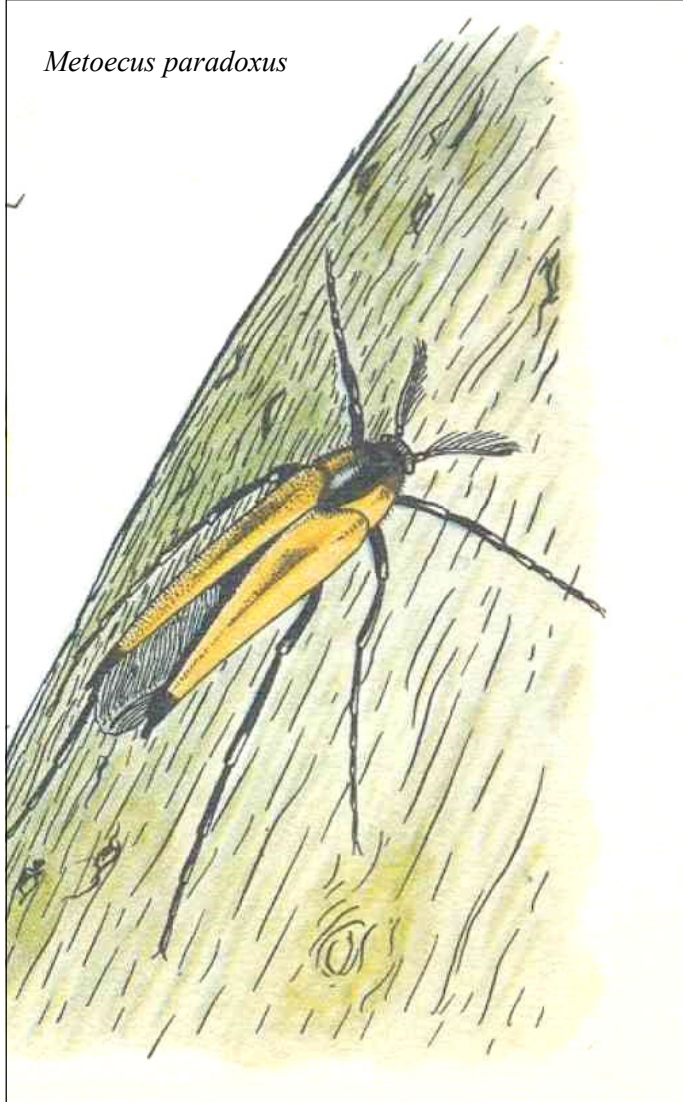
*

*

larven voldsomt, fra ca. 0,5 mm til næsten 0,5 cm, uden at skifte hud. Derefter borer *Metoecus*-larven sig ud af hvepselarven og forvandler sig til en såkaldt "ædelarve", der lever som ekto-parasit resten af sin larvetid, der iøvrigt omfatter endnu et hudskifte. Under denne ædefase, der strækker sig over en halv snes dage, udsuges værten og dør. *Metoecus*-larven forpupper sig i hvepseboet, og den nyklækkede imago forlader derefter boet. Muligvis har *Metoecus paradoxus* 2 årlige

generationer. - Udviklingen som den kort er gennemgået her, bygger på S. Gisle Larssons beskrivelse i Danmarks Fauna (Biller 12, Heteromere). Måske er der nogen af jer, som har kendskab til nyere undersøgelser, som kaster lys over nogle af de dunkle punkter i biologien? - i så

Metoecus paradoxus



fald vil Heterocerus-redaktionen meget gerne høre om det, helst via et indlæg i næste nummer af nyhedsbrevet.

Og nu til det egentlige, nemlig Hennings oplevelser med *Metoecus*.

●
Side 5

*

*

*

*

Lidt sjov om *Metoecus paradoxus* L.

Af
Henning Liljehult

Under en af vore mange diskussioner om årsagen til dyrs sjældenheder faldt snakken også på *Metoecus*. Teorier var der som altid nok af, f.eks.: Kort flyvetid, nataktiv eller bare sjælden. De diskussioner skærper ofte min appetit på den slags "mysterier".

Jeg huskede fra en sigtetur i Frederiksdal Skov ud mod Furesøen, at jeg flere gange måtte gå uden om gedehamseboer i brinken, så dette måtte være et godt sted at begynde.

Så læste jeg, hvad jeg kunne finde af metoder og erfaringer. Man foreslog udgravning om natten eller at bedøve boet med benzin.

Nu er det jo noget af en svær sag at færdes i private skove om natten, og at hælde benzin ud over jorden, og ligge i de dampe tiltalte mig heller ikke. Jeg ville i stedet prøve en "lige på og hårdt" metode: Jeg kom noget salatolie i en flaske, og udstyret med flasken, handsker, en bakke og en graveske tog jeg afsted!

Jeg ankom lidt sent til stedet, da jeg havde en teori om nedsat aktivitet hos gedehamse sent på dagen. Hvilken fejltagelse! - Først satte jeg flasken for flyvehullet og slog hårdt i jorden. Der var straks respons: Et hold gedehamse myldrede ud af boet og druknede hurtigt i salatoli-

en. Jeg troede nu, at boet var tømt og gik i gang med at grave. Det var fejltagelse nummer 2!

Jeg skiftevis gravede og slog gedehamse væk i temmelig lang tid uden at komme i nærheden af boet. Da det begyndte at blive mørkt, måtte jeg opgive. Resultatet var ikke blevet andet end utallige stik og en begyndende tennisalbue.

Med denne erfaring rigere var jeg klar over, at så nemt var det altså ikke! Jeg lavede så en hætte af groft lærred, karton og noget net til at se igennem. Udstyret med dette samt mit regntøj og gummistøvler drog jeg afsted, denne gang om dagen. Bortset fra varmen og nogle uheld med gedehamse, der kom ind under hættten, gik det fint.

Jeg fik gravet et bo ud, anbragte det i plasticposen og gik væk fra udgravningen. Da jeg var kommet væk fra de rasende forsvarere, kunne jeg undersøge posens indhold. Mine øjne faldt straks på en nyklækket *Metoecus*-han, og med bankende hjerte fik jeg dyret lempet ned i "suttten". Hvilken glæde at se frugten af alle anstrengelserne: Dette både spændende og meget smukke dyr! Jeg fik yderligere en hun fra samme bo.

Da det var temmelig sent på året, nåede jeg ikke så meget mere, så spændingen blev opretholdt til det følgende år. Sagen blev genoptaget næste sommer, med samme udstyr, men denne gang tidligere, sidst i juni.

Jeg tog halvdelen af et bo med

Side 6

*

*

*

hjem til klækning. Dette var en ubetinget succes. Første dag var der 11 *Metoecus* er, og ialt kom der vel 50-60 stk. Ud fra det skulle man mene, at *Metoecus* er mere hyppig end antaget.

I naturen har jeg kun set et stk. *Metoecus*, som jeg ketsjede i Teglstруп Hegn. Så på trods af ubehaget ved at være iført hætte, regntøj, gummihandsker og støvler på varme sommer-dage, trods muntre tilråb, vabler i hænderne og mængder af hvepsestik, så var det et sjovt og spændende eksperiment.

Har I mod på at prøve metoden, så er her nogle fiduser: Til klækning bruges en klar plastickekskasse eller et lille akvarium med låg. Låget må ikke slutte helt til, da hvepseboet let mugner. Iført handske kan man nemt få hånden ind under låget og fjerne eventuelle hvepse.

Boet kan også undersøges på stedet. Kom da boet i en klar plasticpose. Gå derefter så langt væk fra udgravningen, at gedehamsene opgiver forfølgelsen. Pas på andre boer i nærheden, da gedehamse tilsyneladende afgiver et alarmstof, som også gør gedehamsene i andre boer aggressive. Man kan nu nemt undersøge posens indhold uden at åbne den og gennem plasticen klemme alt for livlige gedehamse.

Til slut lidt sjovt om gedehamsene. Jeg erfarede ved udgravningsarbejdet, at gedehamsene ikke kom i sluttet trop, som jeg troede de ville gøre. De angreb i hold på 15-20 stykker. Et hold supplerede det foregående,

hvis jeg fik ram på det, eller hvis forsvaret skulle styrkes. Først når boet var prisgivet, kom alle på vingerne. Jeg bemærkede også, at når jeg havde fjernet de flyvende individer fra klækkekassen, forsøgte de nyklækkede overhovedet ikke at flyve. Skal de mon først lære det? ●

Trælevende smældere i Danmark - Status 1996 - nye lokaliteter baseret på fund efter 1988

Af
Ole Martin og Sigurd Munch

I "Bladloppen" nr. 13 (maj I 1997) har vi lavet en opfølgning på "Smældere fra gammel løvskov i Danmark" (Martin, 1989: Ent. Meddr 57: 1-107) på baggrund af fund efter 1988. Artiklen i "Bladloppen" indeholder imidlertid ingen lokalitetsangivelser, og for særligt billeinteresserede har det naturligvis stor interesse at kunne se, hvor de nye fund af smældere er gjort. Så her følger en oversigt over en stribe nye smælderlokaliteter baseret på fund efter 1988. i øvrigt henvises til artiklen i Bladloppen.

Athous mutilatus

LFM: Pederstrup, Reventlow Park (PF48), Skejten (PF86), Alholm Hestehave (PF76). SZ: Kastrup

Side 7

*

*

*

Dyrehave (Gunderslevholm Dyrehave) (PG63), Sorø Sønder-skov (PG64), Rådmandshave (PG72), Vemmetofte Dyrehave (UB22). NEZ: Ledreborg (PG86), Jonstrup Vang (UB38), Nørre-skov, "Svenskebøgene" (UB38), Arresødal (UC 10), Fredensborg Slots-park (UC30), Hellebæk Skov (UC41).

De fleste registreringer er larvefund, da larven er betydeligt lettere at finde end imago.

Stenagostus rhombeus (villosus)

EJ: Fakkegrav (NG47). F: Longelse Bondegårdsskov (PF18), Flådet v. Tranekær (PF 19), Asø Skov v. Tranekær (PFI9). LFM: Korselitse (UA07), Keld Skov (PF66), Alholm Hestehave og Frostrup Skov (PF76), Kærstrup Egeskov (PF66), Roden Skov (PF86), Frejlev Skov (PF86), Sdr. Mellemskov (DA 17), Vålse Vesterskov (PF79), Indtægten v. Krenkerup (PF77), Knuthenborg Park (PF67), Kohave v. Nykøbing F. (PF87), Halstedkloster Dyrehave (PF48). SZ: Bøndernes Egehoved (UB 11), Strandegårds Dyrehave (DB 11), St.Fredskov (DA09), Vemmetofte Strandskov (UB 22). NEZ: Bredvig Mose i Jægerspris Nordskov (PH80).

De fleste registreringer er larvefund, da larven er betydeligt lettere at finde end imago.

Denticollis rubens

EJ: Stouby Skov v. Rosenvold (NG56).

Calambus bipustulatus

NWJ: Lilleris, Mors (MH88). F: Vr. Stigehave v.Lohals (PG21). LFM: Løgnor i Sundby Storskov (PF87), Korselitse (DA07), Keld Skov (PF66), Vålse Vesterskov (PF79), Vindeholme Skov (PF36), Orehoved Skov (PF89). SZ: Kastrup Dyrehave (Gunderslevholm Dyrehave) (PG63), Knudshoved Odde (PG60), Hesede Skov (PG82), Bøndernes Egehoved (DB 11), St.Frederikslund Dyrehave (PG54), Vallø Park (UB24), Knudsskov (PG70), Stensby Skov (UA 19), Gjorslev Park (UB33), Næsbyholm Storskov (PG63), Suserup Skov (PG64), Vemmetofte Dyrehave (UB22), Vemme-tofte Strandskov (UB22), Rådmandshave (PG72). NWZ: Grydemølle (PG 46). NEZ: Nørreskov v.Furesø (UB38), Bredvig Mose i Jægerspris Nordskov (PH80).

De fleste registreringer er larvefund, da larven er betydeligt lettere at finde end imago.

Procrærus tibialis

F: Flådet v.Tranekær (PFI9). LFM: Marienborg GI.Dyrehave (UA29), Korselitse (UA07). SZ: Lekkende Dyrehave (UB00), Sorø Sønder-skov (PG64), St. Frederikslund Dyrehave (PG54) Gjorslev Park (UB33), St.Fredskov (UA09). NEZ: Gurre Vang (UC41), Jonstrup Vang (UB38), Hellebæk Skov (UC41), Jægerspris Slotshegn (PG89).

Side 8

*

*

*

*

Ampedus cinnabarinus

SJ: Lunden v. Gram (NG02). EJ: Hobro Skov (NH57), Sødal Skov (NH36). F: Ved Brændegårdssøen (NG80). LFM: Krenkerup Have-skov (PF77). SZ: St. Frederikslund Dyrehave (PG54), Næsbyholm Storskov og Broby Vesterskov (PG63). NWZ: Kattrup Haveskov (PG46), Torbenfeld (PG56), Sten-rand Plantage (PG46). NEZ: St.Hareskov (UB38). *Ampedus rufipennis* EJ: Hestehave v.Kalø (NH93). F: Tranekær Hestehave (PFI9). LFM: Krønge Mose v.Søholt (PF66), Korselitse (UA07), Maltrup Skov (PF67). SZ: St.Frederikslund Dyrehave (PG54), Stensby Skov (UA09), Langebæk Skov (UA 19). NWZ: Kat-trup Haveskov (PG46), Del-hoved Skov (PG56). NEZ: Strødam reservatet (UC20), Nørreskov, "Svenskebøgene" (UB38), Ostrup Bomme, Gribskov (UC31), Tokkekøb Hegn (UB39), Bognæs Storskov (UB 17), Ledreborg Park (PG86).

Ampedus pomonae

EJ: Stenbergholt (NH95). NEJ: Hals Mose (NJ72). LFM: Skelsnæs v. Søholt (PF66), Vålse Vesterskov (PF79), Klinteskov v.Hunesøgård (UA49). SZ: St.Frederikslund Dyrehave (PG54), Holmegårds Mose (PG72). NWZ: Bredemose

v.Skarresø (PG57). NEZ: Sorte Mose v. Farum Sø (UB38), Malmose (UB38), Gribskov v.Buresø (UC 31).

Ampedus sanguinolentus

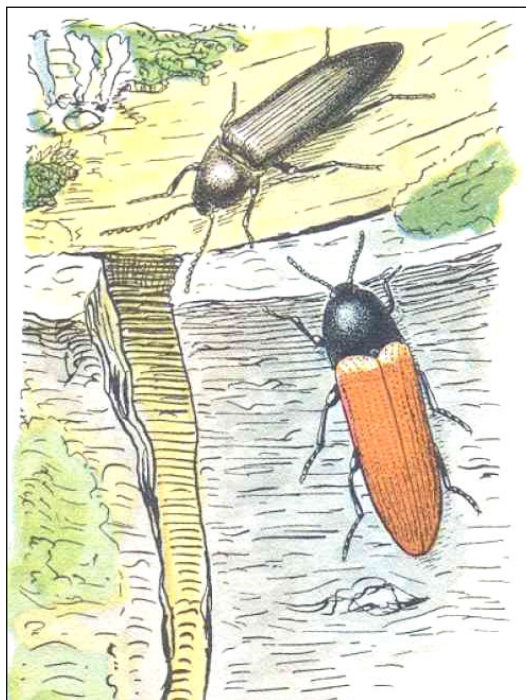
F: Næbbeskov (PFI8), Sten gade Skov (PFI9). LFM: Kartoffe Mose v. Krenkerup (PF77), Skelsnæs v.Søholt (PF66). SZ: Næsbyholm Storskov (PG 63). NEZ: Allindelille Fredskov (PG 75).

Ampedus quercicola

LFM: Keld Skov (PF66), Løgnor Sundby Storskov (PF87).

Ampedus nigroflavus

EJ: Hald Egeskov (NH25). LFM: Alholm Hestehave (PF76), Krenke-



Side 9

*

*

*

rup (PF77), Halstedkloster Dyrehave (PF 48). SZ: Sorø Sønderkov (PG64), øster Egesborg (UBOO), Holmegårds Mose v. Broksø (PG73), Rådmandshave (PG72), Bregentved Have, Bregnemade Skov og Turebyholm Dyrehave (UB 13). NWZ: Grøntved Overdrev v. Maglesø (PG66), Bredemose v. Skarresø (PG57). NEZ: Gurre Vang (UC41), Skjoldenæsholm (PG57), Stenholts Vang (UC30), Hellebæk Skov (UC41), Fortunens Indelukke (UB48), Næbbegård v. Sjølsø (UB49), Ryparken (UB47).

Ampedus hjorti

LFM: Maltrup Skov (PF67), Keld Skov (PF66), Kosteskov v. Krenkerup (PF77), Fuglsang Park (PF86). SZ: Gisselfeld (PG82), Knudsskov (PG70), St. Fredskov (UA09), Søskov v. Stensby Gd. (UA09), Turebyholm Dyrehave (UB 13), Vemmetofte Strandskov (UB22), Sorø Akademi Park (PG64). NEZ: Hellebæk Skov (UC41), Svenstrup Enghave (PG85).

Ampedus praeustus

NEZ: Flådestations Holmen (Orlogs værftet) i København (UB47).

Ampedus cardinalis

LFM: Keld Skov (PF66), Halstedkloster Dyrehave (PF48). SZ: Suserup Skov (PG64). NEZ: Svenstrup Enghave (PG 85), Fredensborg

v. Sørup (UC30), Jægerspris Slotshegn (PG89).

Ampedus erythrogollus

EJ: Vr. Lovnkær (NH78). NEJ: Høstemark Skov (Nnl).

Ampedus nigerrimus

NEZ: Dymæs i Jægerspris Nordskov (UBI9).

Ampedus nigrinus

SJ: Mandbjerg Skov (NGOI). EJ: Vr. Lovnkær (NH78). NEJ: Høstemark Skov (Nn I), Hals Nørreskov (NJ72). F: Snarup Mose (NG91). LFM: Kristians-sæde Skov (PF57), Vålse Vesterskov (PF79). SZ: St. Frederikslund Dyrehave (PG54), Porsmose (PG82). NWZ: Grydemølle (PG46), Bredemose v. Skarresø (PG57). NEZ: Hejede Overdrev v. Avnsø (PG86), Hellebæk Skov (UC41), Sorte Mose v. Farum Sø (UB38), Teglstrup Hegn (UC41), Gribskov v. Buresø (UC31).

Ischnodes sanguinicollis

LFM: Pederstrup, Reventlow Park (PF48). SZ: Sorø Sønderkov (PG64). NEZ: Bognæs Vesterskov (PG87).

Elater ferrugineus

SZ: Kastrup Dyrehave (Gunderslevholm Dyrehave) (PG63).

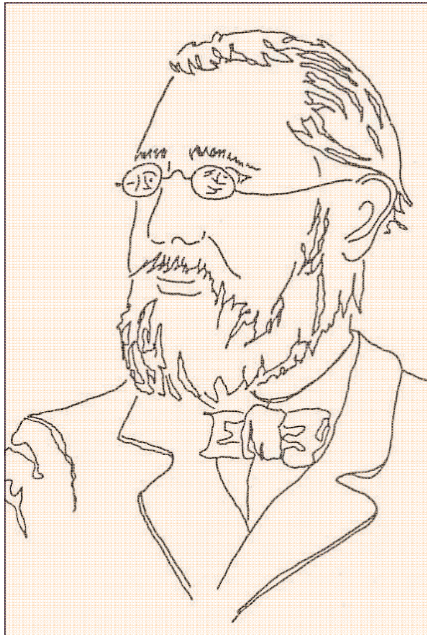
*

*

*

Hvad dagbogen gemte - et miniportræt af billesamleren N. P. Jørgensen, Odense

Af
Palle Jørum



For nylig havde jeg lejlighed til at gennemse N. P. Jørgensens ekskursionsdagbøger. Jeg havde fået dem til hjemlån fra Zoologisk Museum, som modtog N. P. Jørgensens bille-samling med tilhørende dagbøger efter hans død.

Det var på mange måder interes-sant læsning. De små bøger med den lille sirlige tuschskrift er det i

sig selv en oplevelse at kigge i - en af siderne er gengivet nedenfor. 36 års samlervirksomhed er koncentre-ret ned til 1½ små bøger i lomme-format, ialt 135 tæt skrevne sider. Og fascinerende er det at kunne følge "i fodsporene" på en samler, der havde sit virke for omkring 100 år siden.

Niels Peter Jørgensen blev født i Odense i 1843 og døde samme sted i 1910. Han boede dog ikke på Fyn hele sit liv. Han blev student i Odense 1860, og efter at have opgi-vet et medicinstudium blev han lærer. I nogle år underviste han i København, og han var i en periode huslærer på Fejø. I 1870 flyttede han hjem til Odense, hvor han blev ansat ved Giersings Skole, først som lærer, senere som inspektør og skolebestyrer.

Sin karriere som billesamler startede han som så mange af os andre allerede i skoletiden. Hans første optegnelser i ekskursionsbø-gerne går tilbage til 1859. Indsam-lingerne i de første to år var dog yderst sparsomme, og derefter føl-ger så et langt slip frem til 1874. Da er han kommet tilbage til Odense, og det er først nu, hans egentlige samlerperiode starter. Han fortsæt-ter som billesamler resten af sit liv - men det er dog tydeligt, at de sidste år især bruges til at finde små biller i sigtegods, han får tilsendt fra an-dre samlere, blandt dem rovbille-eksperten Joh. P. Johansen, der på daværende tidspunkt boede i Hille-rød.

Side 11

*

*

*

*

N. P. Jørgensens indsamlinger koncentrerede sig helt overvejende om Odense-egnen. De lokaliteter, han med forkærlighed besøgte, var Fruens Bøge, Munke Mose, Kille-
rup, Aløkkeskoven og Marienlund. Også i Sanderum Mose og Vose-
mose ved Hesbjerg samlede han jævnlige. Fynske lokaliteter, der lå længere væk fra Odense, kom han derimod sjældent på. (Sine sommerferier tilbragte han til gengæld ofte på Sjælland, hvorfra han har mange dyr). Nogle få gange samlede han ved Korinth og Gerup, og derudover kan man af hans dagbøger se, at han ved en enkelt lejlighed har samlet ind på Tåsinge og Thuro, på Æbelø, ved Hindsgavl og på Fænø samt ved Dyreborg og i Hvedholm Dyrehave.

Det vil føre for vidt her at gå i enkeltheder med resultaterne af N. P. Jørgensens indsamlinger, men I får lige et par smagsprøver fra hans indsamlinger på Fyn:

Den 24. maj 1876 var han ved Tommerup. "Skolens skovtur" skriver han i bogen - så måske er det en af hans elever, der er kommet og har fremvist et eksemplar af 'lille pupperøver' (*Calosoma inquisitor*) for ham? Fra Fyn foreligger kun nogle enkelte fund af arten fra forrige århundrede.

Lixus paraplecticus fandt han flere gange ved Vosemose ved Hesbjerg. Jan Boe Runge og jeg selv har besøgt Vosemose-lokaliteten - i dag er den ikke værd at skrive hjem om.

*

Ved Gerup ved Korinth fandt han *Apion columbinum* i august 1880, og den er også anført et par gange senere. Billen er i nyere tid genfundet flere gange på lokaliteten - dog er det lidt bekymrende, at vi ikke har kunnet finde den de sidste efterhånden temmelig mange gange, vi har besøgt stedet. Forhåbentlig er den ikke blevet ramt af en dosis insekticid; foderplanten vokser umiddelbart op til dyrkede marker. Bladbillen *Dibolia depressiuscula* er nok det mest interessante af N. P. Jørgensens billefund overhovedet. Han fandt arten flere gange, især 1888-89, på "et gærde på Kille-
rup Mark ved Odense". Hverken før eller siden er denne lille jordloppe fundet herhjemme. Præcis hvor det omtalte gærde har været beliggende, aner vi ikke - måske er det der, hvor nu Odense Universitet er opført.

Men ekskursionsbogen afslører også andre godbidder, således *Vel-leius dilatatus*: "Hvedholm i en hul eg, hvor *Vespa crabro* havde bo (august 1900), 10 hanner og 12 hunner i løbet af 17 dage. De fleste kom ud fra små huller, der førte ind til boet, aldrig fra hovedindgangen. Enkelte kom flyvende hjem fra udflugter. En han og en hun, der toge s omtrent samtidig og bragtes i samme glas, parrede sig straks efter (13. august)".

Og så til slut en virkelig overraskelse: 3.07.1881 var N. P. Jørgensen ifølge ekskursionsbogen langt hjemmefra, helt ved Hindsgavl og

Side 12

*

*

*

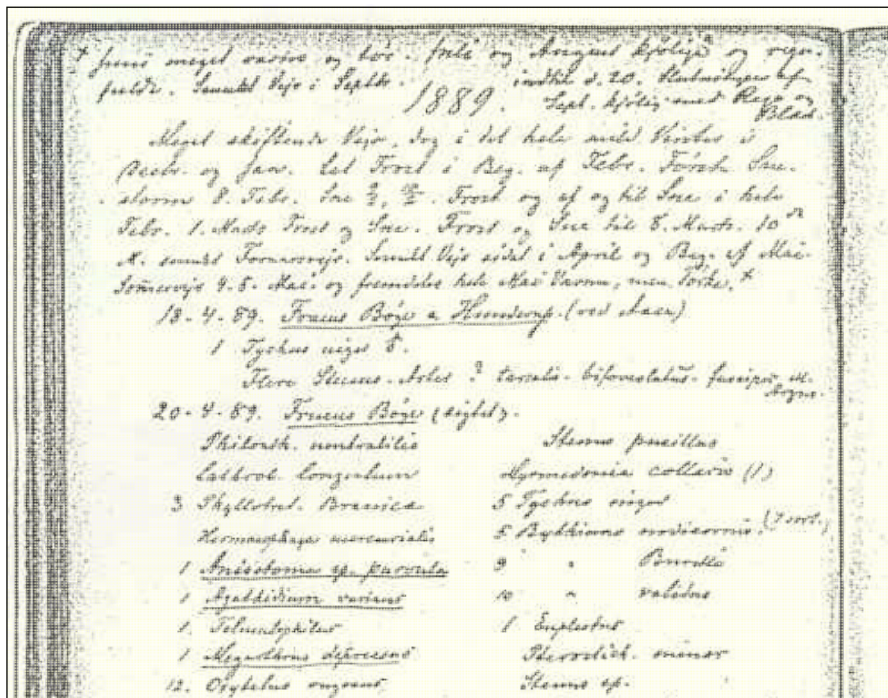
*

på Fænø. I parentes nævner han Schiøtz og Asmussen, så de tre må jo så formodes at have været på tur sammen. Den første har været Th. L. Schjøtz, der var direktør ved Albani-bryggerierne og en aktiv naturhistoriker (også på billeområdet) i Odense. Asmussen ved jeg intet om - er der andre der gør? Fra ekskursionen har N. P. Jørgensen i sin dagbog anført, *Copris lunaris* (månetorbist), der jo i dag er uhyre sjælden herhjemme. Desværre kan man ikke se, om den er taget på Fænø (hvad jeg finder mest sandsynligt) eller ved Hindsgavl. Under alle omstændigheder er omtalen af fundet interessant, da *Copris lunaris* ingen steder i litteraturen er nævnt fra Fynsområdet.

En fejlbestemmelse forekommer helt udelukket. Men hvor er dyret mon blevet af?

N. P. Jørgensen hører ikke blandt de allermest aktive samlere, bedømt efter antallet af ekskursioner. Men netop fordi hans indsamlinger var koncentreret om Odense-egnen har han i høj grad bidraget til kendskabet til billefaunaen i og omkring Odense. Og takket være hans indsamlinger har vi i dag mulighed for at vurdere ændringer i billefaunaen på nogle af lokaliteterne over en 100-årig periode.

Ved sin død efterlod N. P. Jørgensen sig en samling på formentlig noget over 2200 arter af danske biller.



Side 13

*

*

*

Fund-Nyt

Allerede nu 3 nye danske arter fra 1997

Redaktionen har modtaget underretning om følgende nye arter:

Acalles commutatus Dickm. Denne art har Jan Boe Runge fundet i Lon-gelse Bondegårdsskov på Lange-land, nogle enkelte ex taget ved sigtning af skovbundsløv. Arten ligner meget *A.echinatus*, men kan kendes ved en anderledes form på skællene på pronotum. Det kan I læse nærmere om i en kommende artikel i Ent.Meddr.

Laemophloeus testaceus (F.) og *Cryptolestes duplicatus* (Waltl) Dis-se to nye arter har Jan Pedersen og Michael Hansen fundet ved Lyng Huse. Dyrene blev taget under bark på mindre sav skårne træstammer. Lokaliteten er den samme - yderst spændende lokalitet - som blev besøgt i forbindelse med efterårets bil-letræf (se Heterocerus 4), og som efterhånden har givet adskillige spændende og flere nye arter for den danske fauna.

Billetræf 97 i Føllenslev

Af
Eivind Palm

Igen i år forventer jeg at afholde 'billetræf. Det er planlagt i weeken-den 29. - 31. august 1997.

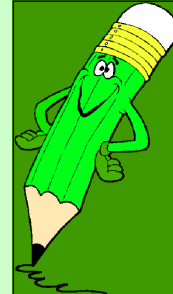
Nærmere information vedrøren-de tilmelding, ankomst og afrejse, bespisning, overnatning samt afregning kan indhentes hos mig.

Dementi

Det er med beklagelse at vi her må bringe et dementi. I Heterocerus nr. 4 i artiklen 'Jagten på Æbelø's biller er gået ind' er fejlagtig beskrevet en ny art for Danmark, nemlig snude-billen '*Dorytomus schoenherri*'. Redaktionen har fået melding om at dette eksemplar ved nærmere granskning ikke tilhører den be-skrevne art, men er en ganske 'banal' *Dorytomus*.

Redaktionens adresse:

Palle Jørum
Åløkken 11,
5250 Odense SV
Tlf.: 65 96 08 68



Jan Boe Runge
Sneglehatten 90,
5220 Odense SØ
Tlf.: 66 15 50 41

Ønsker du at sende en mail til en af ovennævnte personer kan du benytte Dansk Entomologisk Forenings hjemmeside:

<http://www.entoweb.dk>

klik på "downloads"

Side 14

*

*