

Heterocerus

NR.21

**Nyhedsbrev for
danske
Coleopterologer**

Maj 2011



Entomologisk Årsmøde 2011

Af
Palle Jørum

Arrangementet af dette års insektmøde var lagt i hænderne på Lepidopterologisk Forening. Mødet fandt sted d. 5.-6. marts, på Institut for Populationsbiologi, Universitetsparken 15, Københavns Universitet.

Dørene blev åbnet kl. 12, så folk, der havde medbragt udstillingsmateriale, kunne få deres udstillingskasser, bøger, udstyr mm. anbragt, inden den officielle åbning. De af os, der ikke havde nået frokosten forinden, kunne så lige nappe en sandwich og noget drikke, der kunne købes på stedet – sådan som det jo plejer at være.

Kl. 13 bød formanden for den arrangerende forening, Arne Løkke Viborg, velkommen med ønsket om et godt årsmøde. Herefter holdt Hans Peter Ravn nogle meget fine mindeord over Michael Fibiger, Entomologisk Forenings Formand, som døde tidligere på året efter lang tids sygdom.

Derefter var der "fri leg", hvor man kunne hyggesnakke med entomolog-kolleger, kigge på bøger fra Apollo Books og udstyr fra EntoTech, og studere de mange udstillede kasser med sommerfugle. Vi måtte med beskæmmelse konstatere, at ingen af billefolkene havde medbragt kasser med dyr. Som sædvanlig fremviste Lars Andersen fremragende fotos af sommerfugle fra sine ekspeditioner til Nepal, Bolivia, og hvor han nu ellers havde slået sine folder. Der var naturligvis også, som van-

Side 1

*

*

ligt, mulighed for at aflægge besøg i museets samlinger. Et par af billefolkene benyttede sig af lejligheden til under Ole Martins kyndige vejledning at kigge på bl.a. Fabricius' samling af typeeksemplarer af biller. Der er godt nok sket noget med præparationsteknikken siden da!

Billefolkene

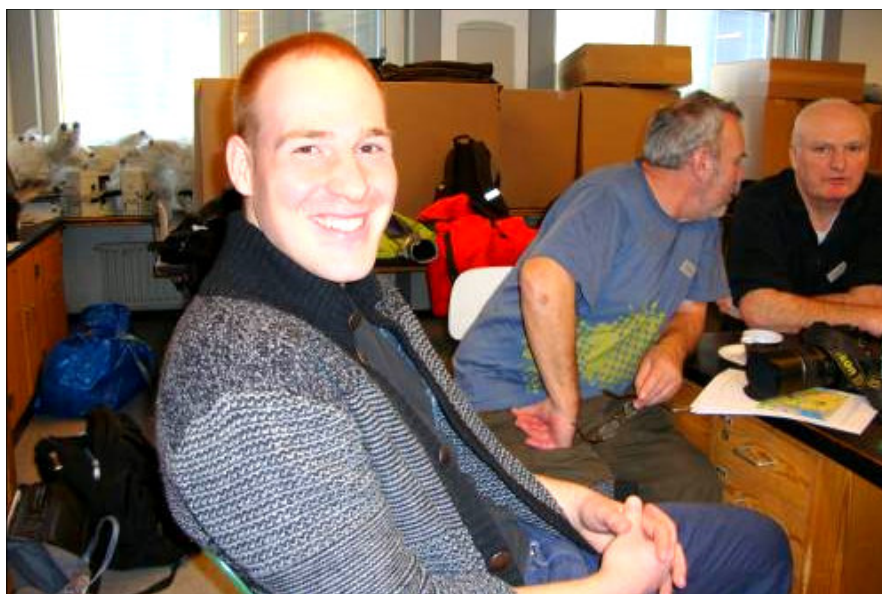
var mødt ret talstærkt op, og i billefraktionsmødet, der startede kl. 14 i et lokale på Zoologisk Museum, deltog et vistnok rekordstort antal på 12 personer: Kristian Arevad, Mogens Hansen, Mogens Holmen, Lars Iversen, Palle Jørum, Mathias Kaae, Henning Lil-

jehult, Ole Martin, Jørn Misser, Poul Kry Poulsen, Jan Boe Runge og Philip Francis Thomsen. Flere havde givet udtryk for at de gerne ville have deltaget, men var forhindrede, deriblandt Jan Pedersen, der sammen med Andrea Schomann og lille Helena var på en længere ekspedition i New Zealand.

Kristian ledede kyndigt slagets gang

der i øvrigt fulgte den i forvejen fremsendte dagsorden, med flg. emner på programmet:

- Nedsættelse af ny fundlisteredaktion



Mathias Kaae, Mogens Hansen og Henning Liljehult lige ankommet til Årsmødet, og afventer over en hyggesnak mødets opstart. Foto: Jan Boe Runge

Side 2

*

*

*

- Belægslister og belægsetiketter: status og erfaringer
- Funddatabase
- Den ny fortegnelse: status og fremtid
- Rødlister
- Heterocerus – nedsættelse af redaktion, og idéer til næste nummer
- Fælles ekskursioner
- Planer om udsætning af eg-hjort
- Nordic Coleoptera Group
- Eventuelt

Fundlisteredaktionen

Fund af biller 2008 & 2009 udkom i november 2010. Den næste fundliste vil derfor som minimum omfatte årene 2010 & 2011, og så vidt muligt ikke flere. Mogens Hansen og Palle Jørum blev udpeget til at sidde i den kommende redaktion, og de fik bemyndigelse til evt. at supplere sig med yderligere et redaktionsmedlem.

Etiketter til belægsfund

Siden sidste årsmøde, hvor emnet blev drøftet, er der opnået enighed om udformningen af belægsetiketter – se artiklen i Heterocerus nr. 20. Her (side 18) kan man læse de nærmere enkeltheder. Her og nu kan man roligt gå i gang med at sætte belægsetiketter på de dyr, der er anført i belægslisterne fra 1996-2007. Vi afventer så, at de gamle, håndskrevne lister, der

dannede baggrund prikkerne i Billekataloget, bliver endeligt kvalitetssikrede af Jan P., så de kan udsendes. Så bliver der lejlighed til at sætte flere etiketter på dyr.

Funddatabase

Referatet fra sidste årsmøde angående databasen sluttede sådan her: ”Det bliver spændende at se, hvad fremtiden bringer på det her punkt.” Foreløbig har fremtiden bragt flg.: Jeg har kontaktet DanBIF, der har sat Mihail-Constantin Carausu på sagen. Jeg har holdt møde med DanBIF-folkene, drøftet databasens nærmere indhold, bl.a. med afsæt i hvad Chr. Lange i sin tid nåede at lave, og Mihail er nær ved at have et indtastningsmodul klart til os. Senere skal vi så have set på, hvad visningsdelen skal indeholde, fx kortvisning. Mihail har lovet at en betaversion vil være klar meget snart.

Den ny fortegnelse

Siden sidst har Hans Gønget bearbejdet familien Brentidae. Kristian og Palle har læst korrektur, og arbejdet er tæt på at være færdigt. Mogens Holmen arbejder stadig med vandkalvene, og også med heteromererne skrider det fremad. Meld jer endelig, hvis der er en gruppe, I kunne have lyst til at gå i krig med.

Rødlister

DMU fik ikke bevilget penge til at flere billefamilier kunne rødlister i

Side 3

*

*

*

*

2010, og iflg. Ole Martin kommer det vist også til at knibe med midler i indeværende år.

Heterocerus

Palle opfordrede en anden til at melde sig som medredaktør sammen med Jan Boe Runge, der gerne fortsætter. Ingen bed dog på – og Jan finder ikke, det er et problem at passe jobbet alene. Han gjorde dog opmærksom på, at det ikke er ensbetydende med at han fremover skriver alle artikler, men i høj grad forventer input udefra!

Husk at samtlige numre af Heterocerus er lagt ud på DEF's hjemmeside, hvor de kan læses i fuld udstrækning: www.entoweb.dk Jan påtænker at lave en artikel om Zoologisk Museums bille-referencesamling og benyttede lejligheden til at tage fotos af nogle af kasserne.

Fælles ekskursioner

Mathias Kaae har spurgt, om der er tradition for at afholde fælles billeekskursioner. Der har været forsøg i den retning i regi af Entomologisk Forening, med meget få deltagere! Gennem flere år lagde Eivind Palm hus til fællesture, ofte med mange deltagere. Nu gør vi forsøg med en fællestur til Røsnæs, engang i maj måned, bl.a. med det formål at eftersøge månetorbist. Palle undersøger muligheder for indkvartering på Røsnæsgårdens Naturskole.

*

Planer om udsætning af eghjort

Philip orienterede om Naturstyrelsens planer om udsætning af eghjort. Det er efter sigende et ministerønske, at udsætning af en "signalart" som eghjort skal indgå i den plan om styrkelse af biodiversiteten i vores skove, som er på bedding. Den indebærer, at der skabes mere dødt ved i skovene, hvilket jo vil være til stor gavn for mange biller. Jægersborg Dyrehave har været nævnt som et oplagt udsætningssted. Sagen har været behandlet i EFU, og DEF har lavet en skrivelse til Naturstyrelsen, hvori der udtrykkes støtte til planerne om mere dødt ved i skovene, men skepsis over for udsætning af eghjort, i al fald så længe dens status i Danmark fortsat må anses for utilstrækkelig belyst.

Nordic Coleoptera Group

Palle orienterede om den nylige oprettelse af denne nordiske billeforening, på initiativ af Håkan Lundkvist og Christoffer Fägerström. Foreningen driver hjemmesiden BeetleBase, der er et forum for udveksling af viden om biller i de nordiske lande. Hjemmesiden er åben for alle, men skal man have adgang til de mange pdf-filer, der efterhånden lægges op på siden, så kræver det et egentligt medlemskab, med betaling. Det er også tanken, at der i foreningens regi vil blive afholdt et årligt møde med indlagt ekskursion. En foreløbig bestyrelse er nedsat med del-

Side 4

*

*

*

tagelse af personer fra samtlige skandinaviske lande. Adressen på foreningssiden: <http://www.beetlebase.com/main.asp>

Om aftenen var der fælles middag på "Casablanca" på Ydre Nørrebro. Herlig middag, med lækker forret med skaldyr, efterfulgt af meget velsmagende og mør (!) oksefilet – mange af os husker vist stadig det seje sålælæder, vi fik sidst, vi var til årsmøde i København; derefter kaffe og kage. Desværre havde kun 4 billefolk tilmeldt sig, så vi var i klart undertal i forhold til de mange sommerfuglefolk.

Søndagen bød sædvanen tro på en række kortere indlæg, de fleste naturligt nok om sommerfugle. Af generel interesse var især Michael Kavins beretning om hvad der er sket i DEF/EFU i årets løb, og Søren Rasmussens orientering om LIFE-overdrevs-projektet. Michael fortalte bl.a. om situationen for Rødbyhavn, hvor natlyssværmer, der er en habitatart, og som har etableret sig i området, synes at blive en vigtig løftestang for sikring af områdets naturverdier. Per Stadel Nielsen kunne komme med den helt dugfriske melding, at man netop af hensyn til natlyssværmer vil placere tunnelanlægget til den kommende Femern-forbindelse længere mod øst end først planlagt.

Søren Rasmussen redegjorde i

ord og mange fine fotos for de rydninger af plantager og uønsket opvækst, der skal genskabe og forhindre tilgroning på en række overdrevsarealer, således at de kan blive bedre som levested for bl.a. dagsommerfugle. Søren Rasmussen fremhævede, at græsningsarealerne helst skal være store, så græsningen kan foregå med flere slags dyr, både køer, får og geder. Heste er ikke så publikumsvenlige, hvorfor de ikke er velegnede på arealer med offentlig adgang.

Årsmødet sluttede med den traditionelle frokost for dem, der havde bestilt på forhånd.

Næste årsmøde afholdes af Fynske Entomologer i 2003.

Mogens Hansen og jeg vil gerne hurtigst muligt have jeres fundlister fra 2010. Vi vil helst undgå at modtage 2010 og 2011 samlet – det giver en masse arbejde inden for en kort periode. Vi vil hellere kunne starte nu og så føje til med listerne fra 2011 senere.

Ang. Røsnæs-ekskursionen, så kommer der meget snart en mail ud om den



*

*

*

*

*

Kære deltagere i billefraktionsmødet ved årsmødet.

Jeg har lavet et foreløbigt mødereferat – se lige om I mener, det var det samme møde I deltog i!! Send gerne korrektioner/tilføjelser, som er væsentlige (!), inden jeg sender videre til Heterocerus-red.

Ang. etiketter til belæsfund, så tilbød jeg at sende dem til jer, hvis I har behov. Så mail til mig, hvis det er tilfældet.

Mogens Hansen og jeg

vil gerne hurtigst muligt have jeres fundlister fra 2010. Vi vil helst undgå at modtage 2010 og 2011 samlet – det giver en masse arbejde inden for en kort periode. Vi vil hellere kunne starte nu og så føje til med listerne fra 2011 senere.

Ang. Røsnæs-ekskursionen, så kommer der meget snart en mail ud om den.



Side 6

*

*

*

Dansk Dendrologisk Forenings ”Træregister”

Af
Palle Jørum

Den danske træforening har en hjemmeside, der bl.a. indeholder menupunktet ”Træregister”. Klikker man sig ind her, kommer man til noget, der ikke blot er af interesse for personer med forkærlighed for træer, men bestemt også for billefolk. For i registeret kan man finde vej til størsteparten af de gamle træer, der kendes fra Danmark – både nulevende og for længst afdøde træer, og blandt dem adskillige navnkundige billetræer.

”Dansk Træregister” er en oversigt over rekordtræer og andre bemærkelsesværdige træer og bevoksninger i Danmark” – sådan står der på foreningens hjemmeside. Registeret rummer omtaler af flere end 300 træer og er under løbende opdatering, bl.a. med illustrationer af mange af træerne.

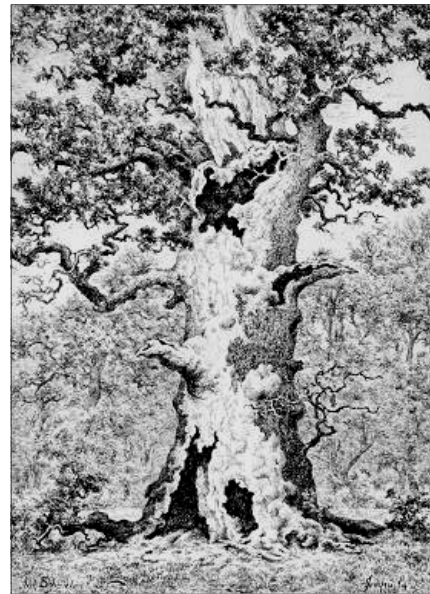
Registeret indeholder en søgefunktion, hvor man kan spore sig ind på et bestemt navngivet træ, fx Kongegen, eller på en bestemt bevoksning, fx Troldeskoven.

Et eksempel: En søgning på ”Jomfruegen” giver flg. resultat – noget er udeladt:

Dansk navn:
Stilk-Eg
Latinsk navn:
Quercus robur subsp. *Robur*
Lokalitet:
Sjælland, Guldborgsund Kommune
Færgemark, (Guldborgland) Storskov. Jomfruegen.
54;52.209N+11;44.000E
Google Earth koordinater:
54.87015 11.73333

Status:
HISTORISK, død, intet tilbage

Kommentar:
Geografisk position usikker.
Jomfruegen døde i 1910.



Jeg kan kun anbefale, at I lægger vejen omkring træregisteret.

<http://www.dendron.dk/>

Side 7

*

*

*

Værdi/betydning:

Bemærkelsesværdig på landsplan

Omtalt i:

Schovelin, A. 1881-1891

Mærkelige gamle danske Træer,
navnlig Bøge og Ege, bind 1-7,
side 21pp.

Ved at kopiere og indsætte koordinaterne i Google Earth får man et kort frem, der viser træets præcise position. I øvrigt er det jo interessant, at Ole Martin helt tilbage i 1980'erne genfandt *Ampedus nigerrimus* i resterne af jomfruengen, der i al fald på det tidspunkt stadig kunne identificeres.

Sådan her så træet ud,

da Axel Schovelin tegnede det i slutningen af 1800-tallet:

Jeg kan kun anbefale, at I lægger vejen omkring træregisteret.

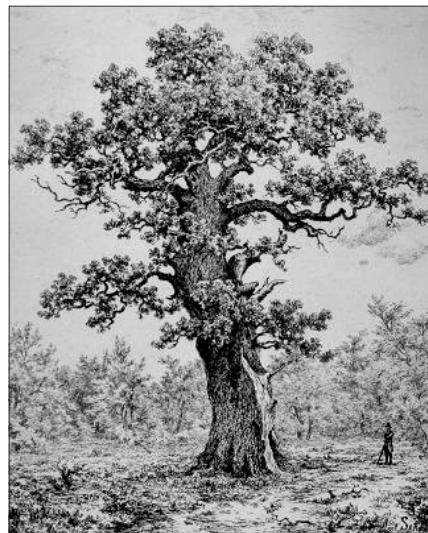
<http://www.dendron.dk/>

Biller og billetræer ved Kristianssæde

Af

Palle Jørum

Skovene ved Kristianssæde har været hjemsted for mange spændende arter af gammelskovsbiller. De gamle samlere tog toget til Ryde Station og kunne så herfra gå på jagt efter biller knyttet til skovenes store egetræer. Flere af disse kan man finde nærmere oplysninger om i Dendrologisk Forenings træregister, omtalt i dette nummer af Heterocerus. "Adam" var en af de navnkundige ege i Kristianssæde-skovene - den var levested for bl.a. *Gnorimus variabilis*, som blev fundet i den væltede kæmpe i 1940'erne og 1950'erne, beskrevet



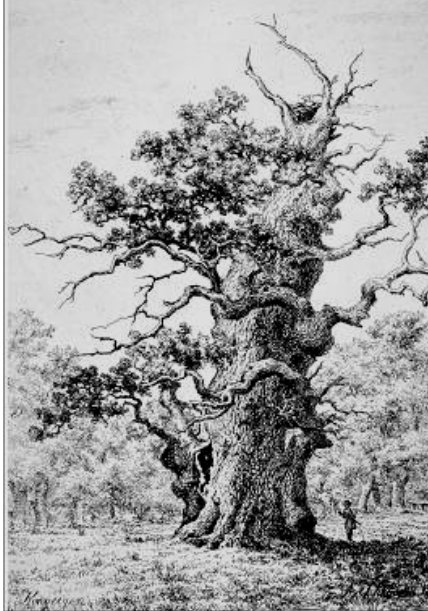
Adam, Kristianssæde (Indtægten).

Side 8

*

*

*



Falkeegen eller Kongeegen,
Kristianssæde, ved Ryde Station

af Carl Strømberg i Flora og Fauna (1962, 68. årg., hft. 1). Også *Prostomis mandibularis* forekom i skoven, sidst fundet ynglende i "Falkeegen", eller "Kongeegen", i 1913. Den store eg var, mens det levede, landets 4. største eg og den største eg på Lolland. Træet faldt i oktober 1915. Sådan så de to træer ud omkring 1880'erne:
Det utvivlsomt mest navnkundige af de gamle egetræer ved Kristianssæde er "Baggesens Eg". Den stod i Korod, der stadig rummer flere store egetræer, og hvor *eremitten* blev registreret i 1981, men ikke er fundet siden. Martin

Bjerg har gjort mig opmærksom på flg. omtale af Baggesens Eg i Illustreret Tidende, Årgang 4, Nr. 209, 27/09-1863:

Bjerg har gjort mig opmærksom på flg. omtale af Baggesens Eg i Illustreret Tidende, Årgang 4, Nr. 209, 27/09-1863:



Også Baggesens Eg er forevigtet af Schovelin. Hans tegning er tydeligt udført på et senere tidspunkt end tegningen i Illustreret Tidende.

→
Side 9

*

*

*

*

Baggesens Ege ved Christiansfæde.

Holland er i det Hele fladt og uden store Skjønheder; men hist og her findes dog smukke Stovstrækninger der. Een af de smukkeste ligger ved Christiansfæde, det sædvanlige Valfartssted for Folk fra Omegnen og for Maribos Indbyggere. I Eggestoven her findes ikke mindre end fem pragtfulde gamle Egetræer, hvoraf det ene er blevet foreviget som Jens Baggesens Indlingssted. Det er et gammelt, huult Træ, tyve Fod i Omkreds, hvori der, nogle Alen fra Jorden, er indrettet et Værelse med Bord og Bænk. Naar Baggesen besøgte sin Mæcen, Statsministeren Grev Reventlow, paa Christiansfæde, tvæde han herud med sine Drømme og Phantasier, her tabte han sig i Glæde over Naturen, her valte Solens Straaler det rige Liv i Digteren:

„Her i Egens tempelvalte Hjerte,
 Stille, som det Skjul, der gemmer mig,
 Renset fra hver Plet af jordist Smerte,
 Helliget i Fryd, jeg hører Dig.
 I Naturens Helligdom, omringet
 Af dens Skabers Glands, en Engel lig,
 Let, af salig Andagts Ild bevinget,
 Skal den glade Digter fatte Dig!“

Baggesens Træ er nu kun en Ruin, dets Stamme er visnet hen, og det grønnes ikke mere; men det bærer endnu bestandigt hans Navn, og selv naar det er faldet, vil man mindes hans smukke Digt „Landsforvandlingen“, som er blevet til her i Egen, og hvoraf de ovenstaaende Pinier ere tagne, og Christiansfædes Bønder ville med Taknemmelighed ihukomme den ædle Reventlow, hvis Kjærlighed til Bondestanden skabte Landsforvandlingen i Danmark.

*

*

*

”Efter Faderens Død arvede Grev C. Reventlow 1775 Grevskabet Christianssæde, hvor han først iværksatte sine gennemgribende Forbedringer paa alle Landbrugets Omraader, saasom Indførelse af en ny og bedre Drift med moderne, engelske Landbrugsredskaber, Udskiftning og Flytning af Bøndergaardene.

Under den Bernstorffske Æra 1784 - 97 lykkedes det Reventlow at faa gennemført sine mange banebrydende Reformere til Gavn for Bondestanden, bl. a. skyldes ham Nedsættelsen af den berømte Landbokommission af 1786, som fremfor alt havde Stavnsbaandets Løsning til Følge.

Christianssæde blev det første Gods paa Lolland, hvor Hoveriet ophævedes. Den glade, tillidsfulde Stemning, der i hine Aar gennemtrængte Landet, da Reventlows Navn var paa alles Læber, har Baggesen givet Udtryk for i sit Digt "Landforvandlingen", som han skrev under et Besøg paa Christianssæde i Septbr. 1787. *Digtet blev til i den ved 1870 styrkede, kæmpemæssige Eg i Skoven bag Slottet, kaldet Baggesens Eg, som maalte ikke mindre end 20 Fod i Omfang og i en Højde af 8 Fod over Jorden rummede en lille Stue med Bord og Bænk og et Vindu.* Digteren priser Reventlows Landboreformer og ser i Aanden, hvilke Frugter de efter to Generati-

oner vil have bragt i Bondens Kaar:

Der, hvor nylig golde Tidsler groede, Bølged sig en Hær af svangre Straa.

Der, hvor usle Hytter samlet stode, Muntre Boliger adspredte laa.

Der, hvor Armod græd i tunge Kinder,

Trættet Svaghed syg og døsig gik, Flittige, og fri, og raske Glæder Mødte mit umættelige Blik.

Dette virkte Bondens Ven, hvis Øje

Skuede, hvad der var godt og ret, Og hvis Hjerte koldt ej lod sig nøje

Med at skue - men begyndte det.”

Om der er registreret biller fra Baggesens Eg, ved jeg ikke. Er der andre der har kendskab til det?

Kilder:

<http://www.reventlow.dk/christianssaede.php>

Schovelin, A. 1881-1891. *Mærkelige gamle danske Træer, navnlig Bøge og Ege*, volume 1-7.

Side 11

*

*

*

*

Nordic Coleoptera Group – en ny fælles-nordisk forening for billeinteresserede

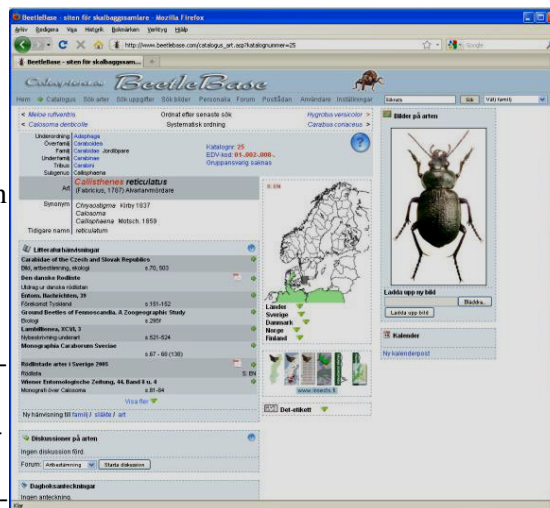


Interessen for biller har en lang og flot tradition i Norden, men coleopterologer har aldrig organiseret sig formelt, hverken her i Danmark eller i de øvrige nordiske lande.

Det bliver der nu rådet bod på. På initiativ af svenskerne Christoffer Fä-gerström og Håkan Lundkvist blev der for få år siden udviklet et nyt koncept inden for nordisk coleopterologi – BeetleBase (www.beetlebase.com). BeetleBase er en internetbaseret database og platform for udveksling af information, afholdelse af virtuelle møder samt lagring af infor-

Nordic Coleoptera Group

For yderligere at stimulere udvekslingen af viden om den nordiske billefauna, og for samtidig at strukturere og optimere driften af BeetleBase foreslås nu dannet en ny nordisk forening for alle billeinteresserede: Nordic Coleoptera Group (NCG). Foreningen skal være åben for alle med interesse for nordiske biller, og den tænkes finansieret gennem en beskeden medlemsafgift. Afgiften giver fuld adgang til alle filer og data på BeetleBase. Også ikke-medlemmer kan dog benytte BeetleBase, men i mere begrænset omfang. Foruden at varetage driften af BeetleBase vil foreningen også arrangere fysiske billetræf, bl.a. i forbindelse med foreningens årsmøde, hvor man kan afholde ekskursioner, fx til dårligt undersøgte områder, høre foredrag og diskutere aktuelle spørgsmål.



Side 12

*

*

*

Danske coleopterologer opfordres til at tilmelde sig foreningen og benytte BeetleBase.

Hermed indbydes alle interesserede til et konstituerende årsmøde i dagene 20.-22. juni i Gudbrandsdalen, Norge. Tilmelding til mødet sker pr. e-mail til Stefan Olberg (stefan@biofokus.no). Udgifterne til opholdet finansieres delvis af Norsk Entomologisk Forening, men deltagerne må påregne selv at bidrage i et vist omfang. Gudbrandsdalen rummer en række interessante biotoper for biller, bl.a. spændende elvbredder, og bør være attraktivt for alle. Velkommen!

Spørgsmål vedr. foreningen kan rettes til:
Håkan Lundkvist
Frösslunda 312
SE-380 62 Mörbylånga
(+46) 485-440 83
(+46) 70-650 12 43
hakan.lundkvist@telia.com

*

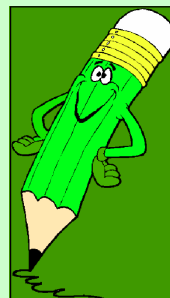
Fra Heterocerus-redaktionen

Alle læsere af HETEROCERUS opfordres til allerede nu at tænke på indlæg til det næste nummer.

Bemærk at HETEROCERUS er skrevet for dig for at du og vi øvrige billefolk har mulighed for at følge med i hvad der sker af spændende nyt indenfor den danske billeverden.

Redaktionen adresse:

Jan Boe Runge
Snelehatten 90,
5220 Odense SØ
Tlf.: 66 15 50 41



Ønsker du at sende en mail til redaktøren kan du benytte

Dansk Entomologisk Forenings

hjemmeside:

<http://www.entoweb.dk/def/forside.php>

klik på “kontakt Heterocerus”
under “downlodas”

Side 13

*